



# Musée départemental Albert-Kahn

## Guide de visite

### Français facile







# Plan du musée



La salle des Plaques



La Serre



La Grange vosgienne



La Fabrique des images



Le monde d'Albert Kahn

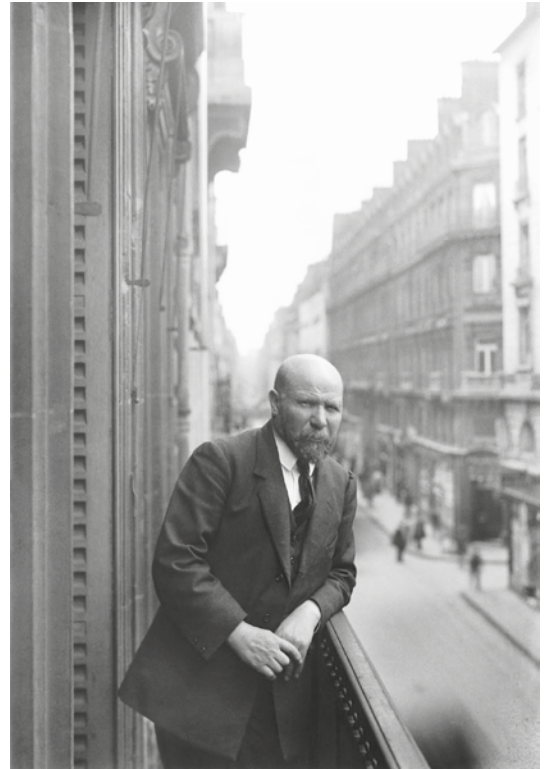
- 1 La forêt bleue et le marais
- 2 La forêt dorée et la prairie
- 3 La forêt vosgienne
- 4 Le jardin français et le verger-roseraie
- 5 Le jardin anglais
- 6 Le village japonais
- 7 Le jardin japonais contemporain

# Bienvenue au musée départemental Albert-Kahn.

**Nous sommes heureux de vous accueillir.**

**Le musée départemental Albert-Kahn protège et montre les collections de monsieur Albert Kahn.**


**Albert Kahn était un homme très riche, né en 1860 et mort en 1940.**



**La première collection d'Albert Kahn est faite de :**

photographies → 



films →   
4



**La deuxième collection est le jardin.**

**Le jardin a été construit il y a plus de 100 ans.**

**Le jardin est très grand.**

**Il est fait de 7 paysages différents.**



**Le nouveau musée a été construit entre 2017 et 2022.**

**Son architecte est Kengo Kuma.**

**Il vient du Japon.**



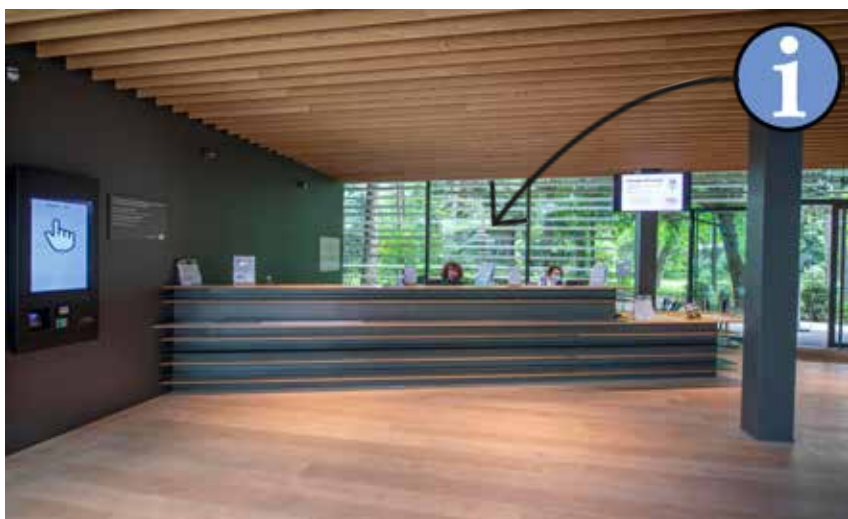
**Dans ce musée, vous pourrez découvrir :**

- qui était Albert Kahn**
- ce qu'Albert Kahn a fait**



# 1. L'accueil

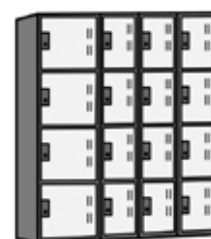
**Avant de commencer votre visite, rendez-vous à l'accueil.**



**Un agent d'accueil peut vous renseigner.**

**Chaque agent d'accueil porte un badge.**

**- Vous pouvez laisser votre sac et votre manteau au vestiaire.**



**- Vous pouvez demander un fauteuil roulant ou une canne-siège.**



**- Vous pouvez aller aux toilettes.**





## 2. Le couloir sonore

Près des bancs, vous êtes dans un couloir où vous entendez des sons.



Ce couloir sonore est juste devant la première salle d'exposition au rez-de-chaussée.



– Vous pouvez vous asseoir et vous reposer.

Un long banc est à votre disposition.

Évitez de vous asseoir dans les escaliers.



– Dans le couloir sonore, vous entendez de la musique, des bruits et des paroles.



– Pour entrer dans l'exposition, vous devez scanner votre billet d'entrée.

Un agent d'accueil peut vous montrer comment faire.



### 3. Qui êtes-vous monsieur Kahn ?

Dans cette salle au rez-de-chaussée, vous apprenez qui était Albert Kahn.



Face à vous, il y a plusieurs vitrines avec des objets.

Ces objets sont comme des indices pour parler d'Albert Kahn.

Ces objets racontent son histoire, ses passions et ses projets.



**Ce vase est décoré de fleurs.**

**Ce vase était dans le jardin.**

**Albert Kahn aimait son jardin.**



**Albert Kahn utilisait des malles pour voyager autour du monde.**

**Une malle est une grande valise.**



**Ce masque vient du Japon.**

**Il était utilisé au théâtre.**

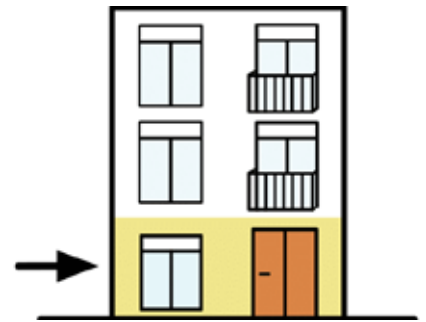
**Albert Kahn adorait le Japon.**



# 4. Le mur inventaire

Voici le mur inventaire.

Un inventaire est la liste de biens d'une personne.



Le long de ce mur, vous pouvez observer des autochromes.

Les autochromes sont des photos en couleurs.

Les photos sont des images qui ne bougent pas.

La collection d'autochromes du musée Albert-Kahn est la plus grande au monde !

Cette collection, avec les films, s'appelle « les Archives de la Planète ».



+



=



Photographies

Films

« Archives de la Planète »

# 5. Les Archives de la Planète

Les archives sont un ensemble de documents.

Ces documents montrent comment le monde était avant.

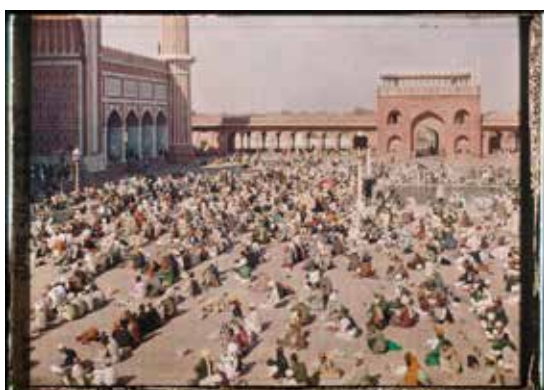


Dans notre cas, les documents sont des films et des photos.

La Planète est le monde, la Terre !

Dès 1909, Albert Kahn a envoyé 12 « opérateurs » dans le monde.

Les opérateurs sont les photographes et les caméramen.



Les photographes prennent des photos.



Les caméramen tournent des films.

Albert Kahn voulait faire découvrir le monde grâce à ces images.

Il voulait la paix dans le monde.



**Ici, il y a des autochromes et des films sur les écrans.**

**Faites glisser une tablette pour choisir une photo ou un film.**



**Est-ce que le cinéma existait au temps d'Albert Kahn ?**

**Oui ! Le cinéma permet d'enregistrer des films, c'est-à-dire des images qui bougent, grâce à une caméra.**



**Les films sont en noir et blanc.**

**Les films sont muets.**

**« Muet » veut dire qu'il n'y a pas de son.**



**Les images présentées sont rangées en 4 grands thèmes.**

**- La géographie**

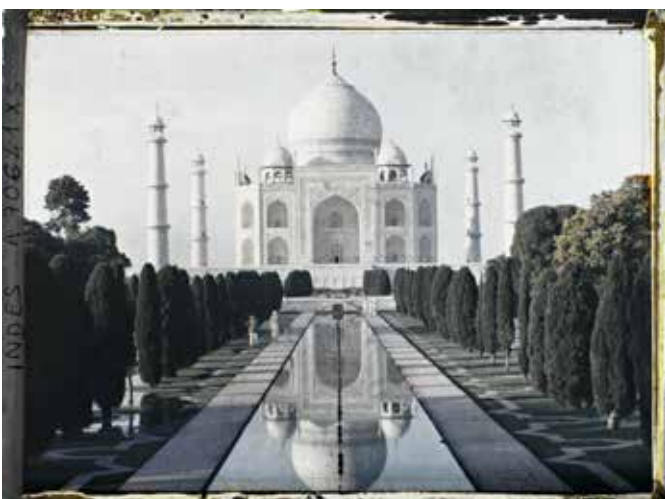


**Les photos et les films montrent que le monde change.**

**Albert Kahn voulait garder des images de ce qui va disparaître.**

**Vous voyez beaucoup d'images de paysages.**

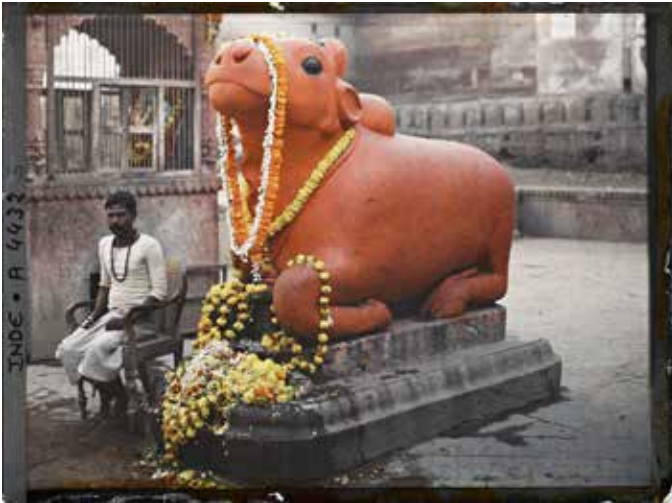
**- Le voyage**



**Le voyage permet de découvrir les plus beaux endroits du monde, comme les monuments.**

**Les monuments sont des bâtiments historiques.**

## - L'ethnologie



**L'ethnologie est une science qui étudie comment vivent les peuples.**

**Un peuple est un groupe de personnes qui vit dans une région précise.**

**La façon dont vit un peuple est la culture.**

**Les vêtements, la cuisine, la musique, la langue font partie de la culture.**

## - L'actualité



**L'actualité, ce sont les événements importants du moment.**

**Cela peut être une guerre ou une fête.**



# 6. Le Jardin

**Albert Kahn a créé son jardin à Boulogne entre 1895 et 1920.**

**Le jardin est lié à la collection de photos et de films d'Albert Kahn.**



**Le jardin est fait de plusieurs jardins différents.**

**Les jardins représentent des pays du monde.**

**Un jardin est une création faite par la main de l'homme.**

**Le jardin d'Albert Kahn est très grand : il est comme 5 terrains de foot.**



**Dans son jardin, Albert Kahn a mélangé des plantes, des arbres et des fleurs du monde entier.**

**Albert Kahn voulait apporter la paix dans le monde.**



## Avant de commencer votre visite dans le jardin :



**Les jardiniers s'occupent du jardin tous les jours.**

**Marchez bien sur les allées pour ne pas abîmer l'herbe.**



**Vous pouvez ramasser les feuilles et les fruits tombés par terre.**

**Ne touchez pas à ceux accrochés aux arbres.**



**Vous n'avez pas le droit de manger dans le jardin.**

**Pour manger, attendez la fin de votre visite.**

**Vous avez le droit de boire.**



**Vous pouvez vous asseoir sur les chaises et les bancs dans le jardin.**

# 7. Le Village japonais

**Albert Kahn a créé ce village japonais à son retour de voyage au Japon en 1897.**

**Albert Kahn est allé trois fois au Japon.**



**Albert Kahn a fait venir du Japon :**

- deux maisons qui ont aujourd’hui 100 ans**
- un architecte pour construire le village**
- un jardinier pour planter des arbres et des fleurs**

**Ici, vous trouvez ces deux arbres :**



← **le pin des montagnes**  
**Le pin est toujours vert.**



← **l’érable**  
**L’érable est rouge à l’automne et vert à partir du printemps.**

# 8. Le Jardin japonais contemporain

**Le jardin japonais contemporain a été créé en 1990.**

**Le mot « contemporain » veut dire « d'aujourd'hui ».**



**Le jardin japonais contemporain a été créé par un paysagiste japonais qui s'appellait Fumiaki Takano.**

**Un paysagiste invente et dessine les jardins.**

**Albert Kahn est mort en 1940.**

**Il n'a jamais vu le jardin japonais contemporain.**

**Ici, vous trouvez ces deux plantes :**



← **le cerisier du Japon**



← **les camélias du Japon**



**En suivant le cours d'eau, vous suivez la vie d'Albert Kahn.**

**Le jardin japonais contemporain montre aussi des lieux du Japon.**



**Le cône en pierre**

**= la naissance d'Albert Kahn**



**Le pont rouge**

**= les voyages d'Albert Kahn**



**La colline d'azalées**

**= le mont Fuji, une célèbre montagne du Japon**

# 9. Le Verger-roseraie

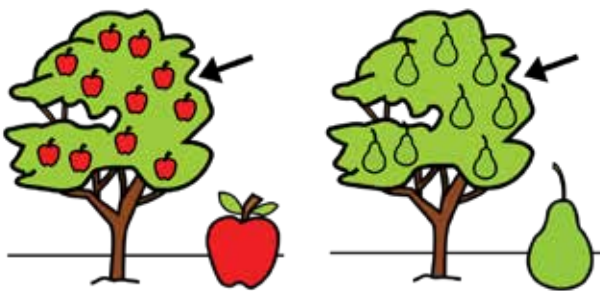
Un verger est un terrain planté d'arbres fruitiers.

Les arbres fruitiers sont des arbres qui donnent des fruits.

Une roseraie est un terrain planté de rosiers.

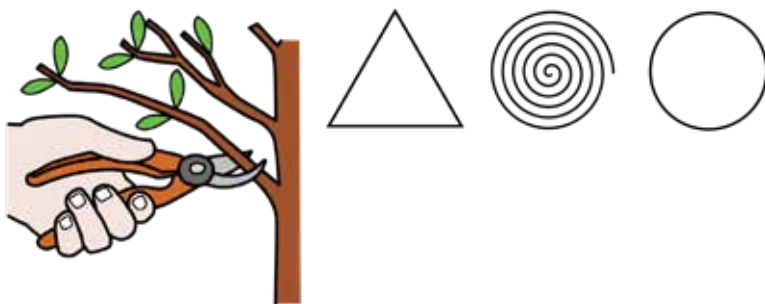


Les jardiniers ont créé un tunnel de roses parfumé et coloré.



On trouve aussi des pommiers et des poiriers.

Les pommiers et les poiriers sont des arbres fruitiers.



Les jardiniers taillent les arbres en forme de pyramide, de spirale, de boule.

Observez dans le jardin :



← les fleurs du poirier

les roses →



# 10. La Fabrique des images

Ici, vous allez comprendre qui étaient les « opérateurs » d'Albert Kahn et comment ils travaillaient.

Les opérateurs sont des photographes et des caméramen.



← Les photographes prennent des photographies.

Ils utilisent un outil qui s'appelle une chambre photographique.



← Les caméramen font des films.

Ils utilisent une caméra.

La caméra est posée sur un « pied » pour ne pas bouger.

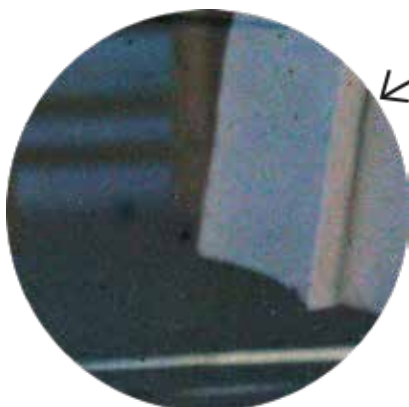






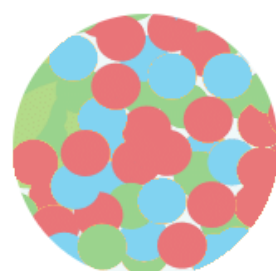
Observez bien cette autochrome.

Il y a des points rouges, verts et bleus.



Ces points sont des grains de féculé de pomme de terre colorés.

La féculé est une farine très fine.



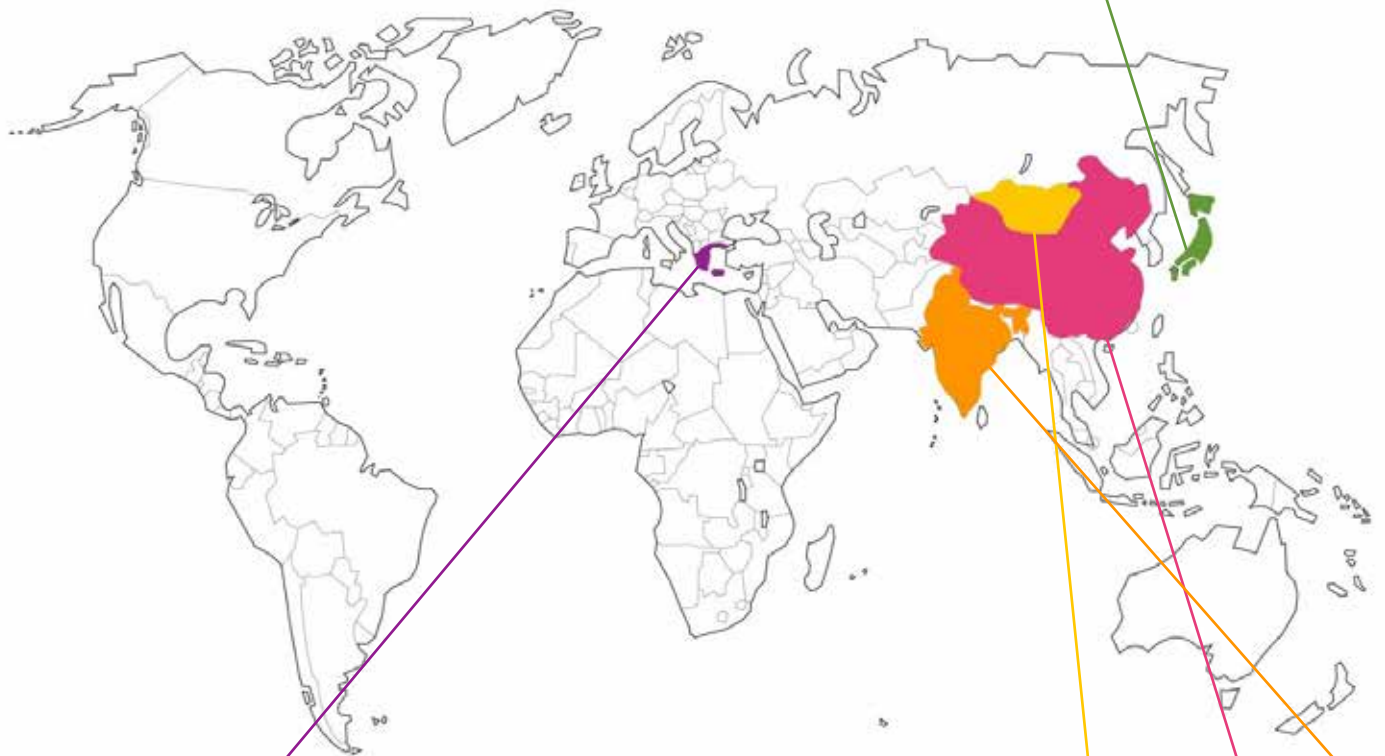
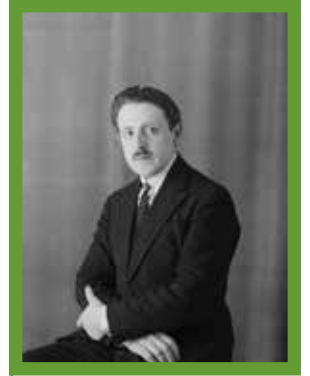
Les opérateurs d'Albert Kahn sont allés dans plusieurs pays.

Ils ont voyagé.

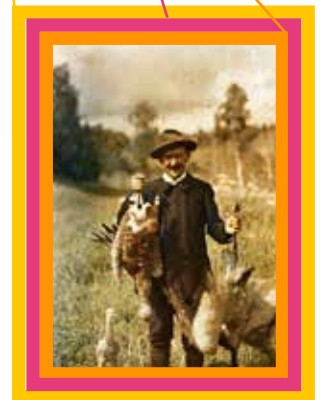
Albert Dutertre a fait un voyage  
autour du monde.



Roger Dumas est allé  
au Japon.



Auguste Léon est allé  
en Grèce.



Stéphane Passet est allé en Inde,  
en Mongolie et en Chine.

# 11. La Forêt bleue et le marais

Cette forêt est « bleue » car les aiguilles des arbres ont cette couleur.



Ces arbres sont :



↯ les cèdres de l'Atlas  
Ils viennent d'Afrique.



↯ les épicéas du  
Colorado  
Ils viennent  
d'Amérique.



↯ les nénuphars



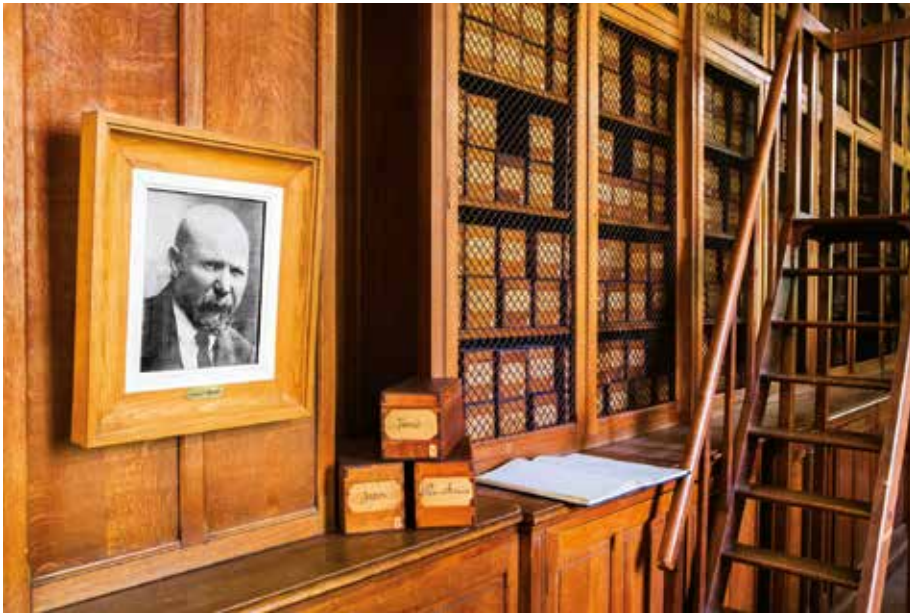
Le marais est une zone où il y a de l'eau et où poussent des plantes.

Dans le marais, vous pouvez voir deux bassins d'eau et des nénuphars.



# 12. La salle des Plaques et le Cabinet de projection

Dans la salle des Plaques, les plaques de verre autochromes étaient rangées dans de grandes bibliothèques en bois.



Voici une plaque autochrome.

Elle est en verre.

Aujourd'hui, la salle des Plaques abrite des œuvres d'artistes invités par le musée.



Albert Kahn faisait visiter son jardin à ses invités.

Dans le Cabinet de projection, vous pouvez voir des projections de photos et de films, comme un vrai invité d'Albert Kahn !

# 13. La Forêt dorée et la prairie

Cette forêt est « dorée » car les feuilles et les aiguilles deviennent jaunes au printemps et à l'automne.



La prairie est un terrain couvert d'herbe et de fleurs.

Dans la prairie, les jardiniers laissent pousser librement les plantes.



Des animaux vivent protégés dans cette forêt, comme les coccinelles et les papillons.

Dans la prairie, vous pouvez trouver :



← la cirse des champs



la grande mauve →

# 14. La Forêt vosgienne

**Quand Albert Kahn était enfant, il vivait en Alsace.**

**En Alsace, on trouve les montagnes des Vosges.**

**Dans ces montagnes, il y a la forêt vosgienne.**



**Dans la forêt vosgienne du jardin, il y a de grands arbres et des rochers.**

**Ils ont été amenés d'Alsace.**

**Dans la forêt vosgienne, vous pouvez trouver :**



← **le hêtre**



← **l'épicéa des Vosges**



# 15. La Grange vosgienne

**Dans la Grange vosgienne, les jardiniers expliquent comment ils s'occupent du jardin.**

**Sans le travail des jardiniers, le jardin aurait disparu.**



**Des plantes de différents pays vivent ensemble dans le jardin.**

**Vous pouvez vous asseoir et regarder la vidéo qui explique l'histoire du jardin.**

# 16. Le Jardin français

**Le Jardin français a été construit en 1895.**

**Les paysagistes Henri et Achille Duchêne ont construit le jardin français.**

**Un paysagiste invente et dessine les jardins.**



**Tous les jours, l'herbe est bien taillée dans le jardin français.**

**Les plantes forment des lignes, des carrés, des rectangles.**

**Dans le Jardin français, vous pouvez trouver :**



← **les fleurs du marronnier**

# 17. La Serre

**Le bâtiment que vous voyez est une serre.**

**La serre est en verre.**

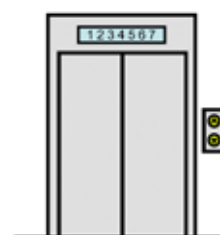
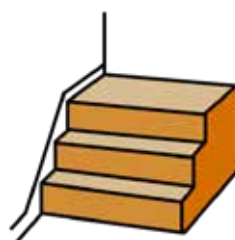
**La serre protège les plantes fragiles quand il fait froid.**



**– Vous pouvez aller sur les terrasses, pour regarder le jardin d'en haut.**

**Les terrasses sont au premier étage.**

**Pour monter, il y a l'escalier ou l'ascenseur.**





**La serre est séparée en deux espaces :**

- le jardin de société, à gauche**
- le jardin philosophique, à droite**



← **Dans le jardin de société, vous pouvez écouter les invités d'Albert Kahn.**



← **Dans le jardin philosophique, vous pouvez regarder une vidéo.**

**La vidéo montre les changements du jardin.**

**Le jardin change à chaque saison.**

# 18. Le Jardin anglais

Dans le Jardin anglais, l'herbe et les plantes ne sont pas souvent taillées pour donner un effet sauvage.



Dans le Jardin anglais, vous pouvez trouver :

- une rivière d'eau
- un pont avec des rochers
- un gingko biloba

Le gingko biloba est un arbre qui a des feuilles en forme d'éventail.

Le gingko biloba est connu pour avoir des fruits qui sentent mauvais !

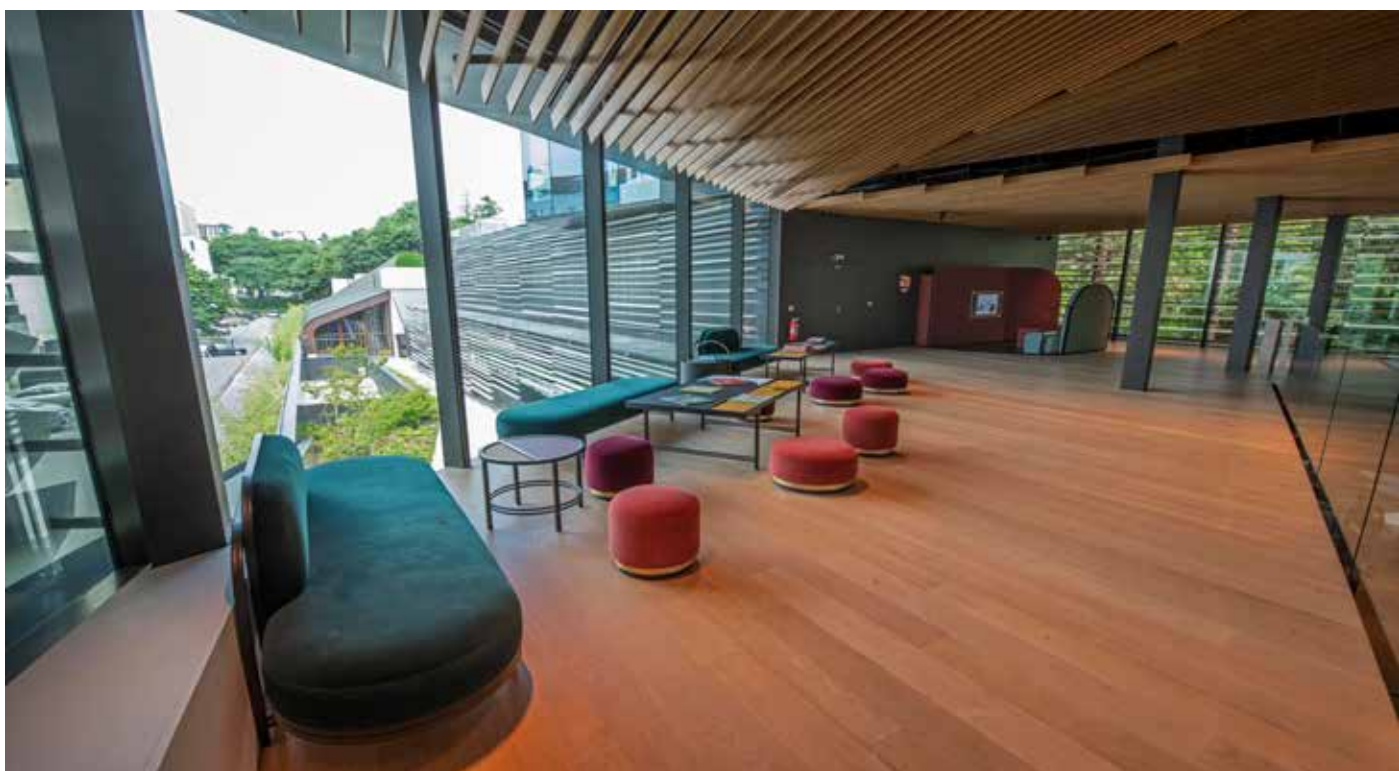
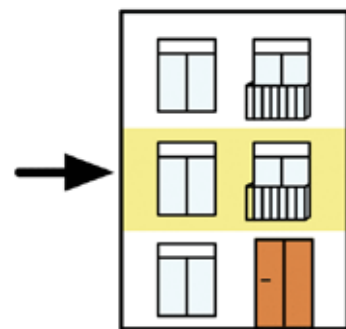




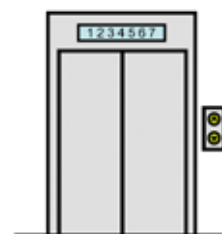
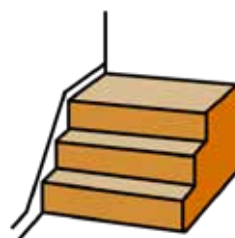
# 19. Le Salon des familles

**Vous êtes de retour dans le grand bâtiment.**

**Le Salon des familles est au premier étage.**



**- Pour aller au Salon des familles, il y a l'escalier ou l'ascenseur.**

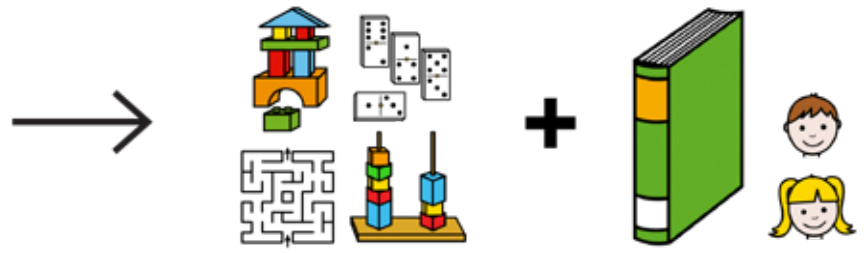


**- Le Salon des familles est un espace gratuit.**





- Dans cet espace, il y a des jeux et des livres pour enfants.



- Un peu plus loin, vous pouvez voir les collections sur un écran.



- Dans « 1, 2, 3... Moteur ! », vous pouvez filmer avec une caméra.



- Dans « le studio Kahn », vous pouvez vous prendre en photo.



## Crédits photographiques :

Collections du musée départemental Albert-Kahn :

Paris, Georges Chevalier, 1914 : page 4

Chamonix, Frédéric Gadmer, 1921 : page 4

Paris, Camille Sauvageot, 1921 : page 4

Cap-Martin, Roger Dumas (?), 1923 : page 5

Paris, Auguste Léon, 1918 : page 9

Delhi (Inde), Stéphane Passet, 1914 : page 10

Paris, opérateur non mentionné, 1919 : page 10

Jotunheim (Norvège), Auguste Léon, 1910 : page 12

Clermont-Ferrand, Auguste Léon, 1911 : page 12

Agra (Inde), Roger Dumas, 1927-1928 : page 12

Badaling (Chine), Stéphane Passet, 1913 : page 12

Bénarès (Inde), Stéphane Passet, 1914 : page 13

Corfou (Grèce), Auguste Léon, 1913 : page 13

Paris, Frédéric Gadmer, 1924 : page 13

Moreuil, Frédéric Gadmer, 1916 : page 13

Pont sacré sur la rivière Daiya (Japon), Roger Dumas, 1926 : page 18

Mont Fuji (Japon), Roger Dumas, 1926-1927 : page 18

Kyôto (Japon), Stéphane Passet, 1912 : page 21

Environs de Nikkô (Japon), Albert Dutertre, 1908 : page 22

Boulogne, opérateur non mentionné, sans date : page 22

Boulogne, Auguste Léon, 1918 : page 22

Mongolie, Stéphane Passet, 1913 : page 22

Boulogne, Auguste Léon, 1916 : page 30

Boulogne, Auguste Léon, 1915 : page 30

Boulogne, Auguste Léon, 1911 : page 30

Boulogne, Auguste Léon, 1913 : page 30

Photographies contemporaines :

© CD92 / Julia Brechler : couverture ; pages 3, 5, 15, 19, 20, 23, 24, 25, 26 et 28

© CD92 / Carole Rabourdin : pages 3, 6, 7, 8, 9, 11, 27, 29, 30, 32 et 33

© CD92 / B. de Changy : pages 5, 14 et 31

© CD92 / Julie Sellier : pages 3 et 15

© CD92 / Willy Labre : pages 16, 18 et 24

© CD92 / Jean-Luc Dolmaire : page 17

Herbier numérique · CD92 / Pascal Bedek : pages 16, 17, 19, 23, 25, 26, 28 et 31

Vue scénographique du Cabinet de projection :

© Atelier Scenorama / Jean-Christophe Ponce et Dany Gandon : page 24

Pictogrammes :

© ARASAAC ; © Pixabay ; © Mulberry Symbols ; © PNG Egg

# Remerciements

**Ce livret a été conçu en collaboration avec le Centre d'Accueil de Jour J.-C. Richard (Association pour adultes et jeunes handicapés).**

**Nous tenons à remercier les hôtes ainsi que leurs référents pour leur temps, leur travail de relecture et leurs commentaires formulés lors de nombreuses visites d'évaluation et lors d'une visite du jardin du musée. Sans eux, ce projet n'aurait pu voir le jour.**

**Le musée départemental Albert-Kahn remercie également l'UNAPEI, l'Union nationale des associations de parents, de personnes handicapées mentales et de leurs amis, pour avoir collaboré avec le musée afin de rendre effectif l'accès aux droits et la participations sociale des personnes handicapées.**

## Donnez-nous votre avis

**Vous pouvez nous aider à améliorer ce livret, en écrivant un email à : [mmenad@hauts-de-seine.fr](mailto:mmenad@hauts-de-seine.fr)**



# Nous vous attendons bientôt au musée départemental Albert-Kahn !

Si vous avez des questions, vous pouvez écrire un email à :

[accueilmak@hauts-de-seine.fr](mailto:accueilmak@hauts-de-seine.fr)

